



Інструкція з експлуатації

Battistella BARBARA 27

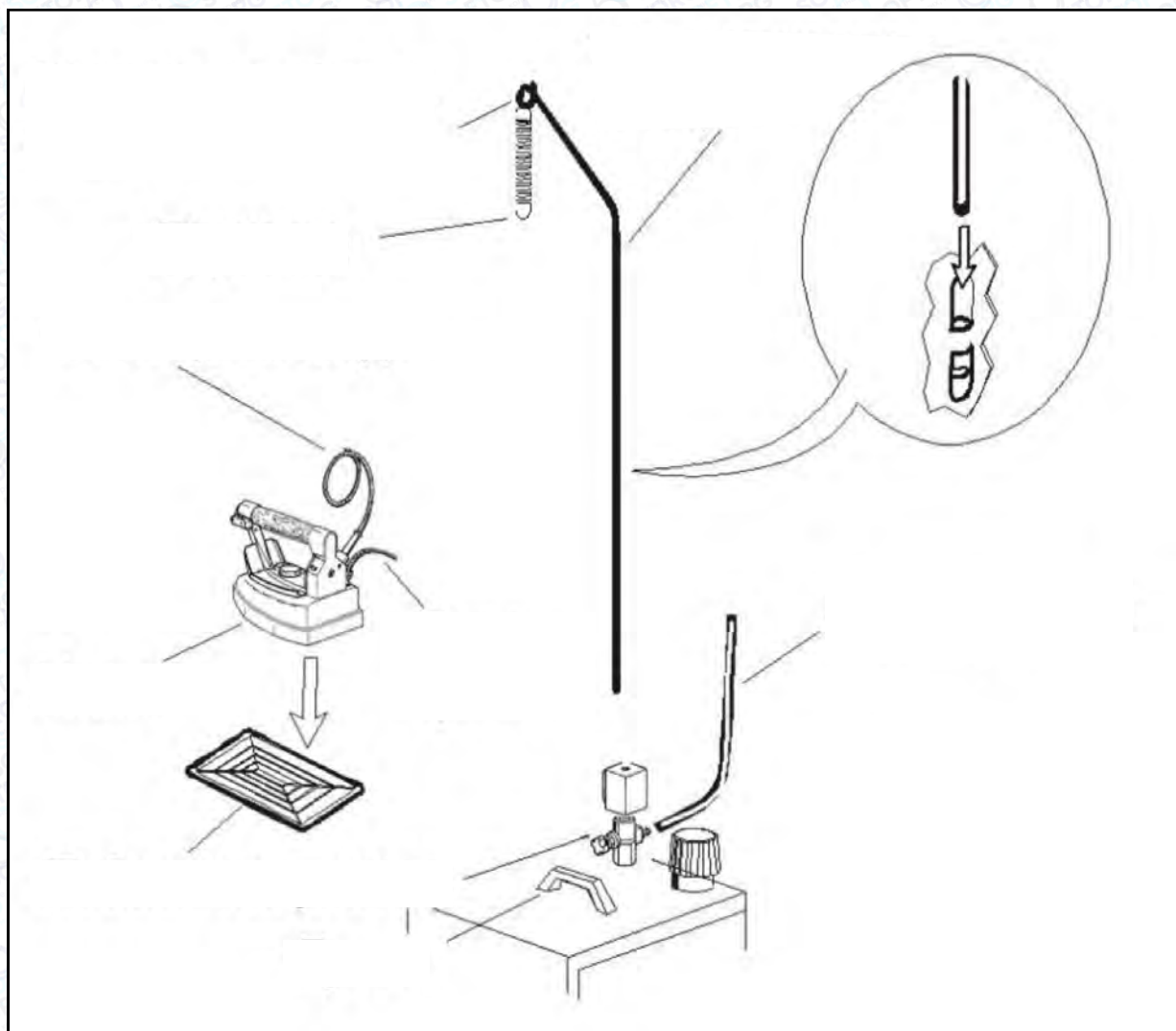


Перед початком експлуатації пристрою слід уважно прочитати цей Посібник та точно дотримуватися вказівок, що містяться в ньому. Обладнання дозволяється використовувати лише вказаним тут способом.

1. Характеристики машини

Модель:	Переносний парогенератор BARBARA 27, модель 2010
Живлення:	230 В, 50 Гц
Загальна встановлена потужність:	2250 Вт
Потужність праски:	800 Вт
Потужність бойлера:	1450 Вт
Корисний об'єм бойлера:	3,4 л (нержавіюча сталь)
Тривалість автономної роботи праски:	3-4 години
Робочий тиск:	2,8 бар
Максимально допустимий тиск:	5 бар
Вага:	11,5 кг
Габаритні розміри:	25×29×37 (В) см

2. Важлива інформація



Мал. 1

Перед встановленням переносного парогенератора BARBARA 27 користувачеві необхідно підготувати електричну розетку відповідних характеристик із захистом (рекомендується диференціальний термомагнітний вимикач на 16 А з номінальним вимикальним диференціальним струмом 30 мА). Для транспортування та переміщення парогенератора BARBARA 27 потрібно користуватися лише спеціальною ручкою.

Важливо!

Цей виріб не призначений для використання людьми (включаючи дітей), які перебувають у поганому фізичному чи психічному стані, чи незнайомі з принципами роботи пристрою без попереднього інструктажу та подальшого контролю з боку особи, яка відповідає за безпеку. Дітям необхідно пояснювати, що грати з виробом не можна.

3. Розпакування

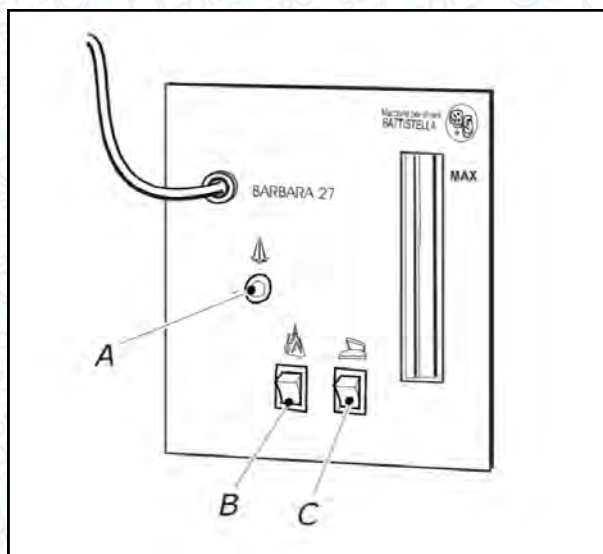
1	Коробку з переносним парогенератором BARBARA 27 необхідно відкривати з боку, позначеного словом ALTO («ВЕРХ»), знайти інструкцію з експлуатації та уважно її прочитати.
2	Вийняти переносний парогенератор BARBARA 27 з коробки та вставити телескопічну спицю у відповідний роз'єм на задній стороні виробу (мал. 1), переконавшись, що вона надійно зафіксована.
3	Закріпити пружину до гачка телескопічної спиці, уникаючи скручування (мал. 1).
4	Поставити праску на призначену для неї гумову підставку (мал. 1).
5	Для переносного парогенератора BARBARA 27 з візком: зафіксувати круглий держак візка у відповідному з'єднувальному роз'ємі під парогенератором.

4. Підключення та запуск

Переконавшись, що переносний парогенератор BARBARA 27 вимкнено та від'єднано від мережі живлення:

1	<p>Викрутіть ковпачок клапана переносного парогенератора BARBARA 27, заповніть бойлер необхідною кількістю води (рекомендується не перевищувати значення MAX на шкалі рівня (мал. 2). Вкрутіть кришку, тримаючи її за пластикову частину. Не загвинчуйте її занадто туго, інакше можна пошкодити ущільнювач.</p> <p>Примітка</p> <p>У моделях із випускним краном (додатковий аксесуар на замовлення) перед увімкненням закрийте випускний кран (мал. 7).</p>
2	<p>Вставте штекер у розетку живлення 230 В, 16 А.</p>
3	<p>Якщо бойлер залитий надмірно і відмітка MAX на шкалі рівня перевищена, з праски може капати вода. У такому випадку слід вимкнути парогенератор, відкрити ковпачок клапана на один оборот, почекати, поки не випарується вся пара з бойлера, зняти ковпачок клапана, дати воді та бойлеру охолонути до кінця. Нахиліть переносний парогенератор BARBARA 27 вправо для випуску надлишку води або обережно відкрийте випускний кран бойлера (мал. 7).</p>
4	<p>Переведіть вимикач бойлера на положення УВІМКНЕНО (мал. 2, В). Приблизно через 5 хв переведіть вимикач праски в положення УВІМКНЕНО (мал. 2, С), поставте термостат праски (мал. 4) в положення «бавовна» (cotone).</p>
5	<p>Почекайте відключення сигнальної лампочки бойлера (мал. 2, А). Потім підніміть праску за пробкову ручку та натисніть на мікровимикач праски (мал. 5) 4-5 разів для випуску пари. Також переконайтеся в насиченості пари (натиснувши мікровимикач та направивши праску в підлогу). Регулюйте кількість пари, обертаючи круглу ручку регулювання пари на електромагнітному клапані (мал. 3). Після цих операцій праска готова до роботи.</p>

Під час прасування сигнальна лампочка бойлера постійно вмикається і гасне, що свідчить про нормальну роботу (мал. 2, А).



Мал. 2



Мал. 3

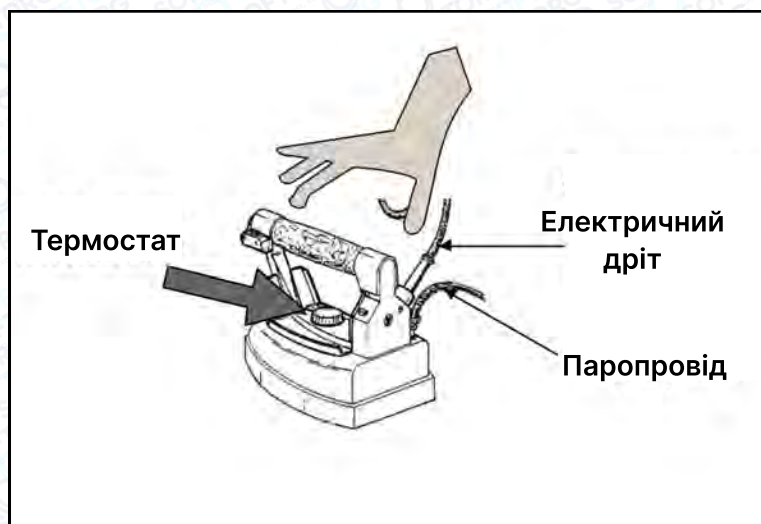
5. Загальні настанови

1	Під'єднайте переносний парогенератор BARBARA 27 до відповідної захищеної розетки (не підключайте до кількох розеток або подовжувача, не розрахованого на його потужність).
2	Тримайте парогенератор подалі від дітей і в робочому, і у вимкненому стані.
3	Пристрій повинен експлуатуватися та зберігатись у перервах між роботою на стійкій поверхні, у закритому приміщенні з температурним режимом від +10°C до +40°C. Не розміщуйте переносний парогенератор BARBARA 27 на відкритому повітрі або неопалювальному приміщенні.
4	Під час використання пристрій повинен завжди знаходитись у горизонтальному положенні.

5	Опорний візок для переносного парогенератора BARBARA 27 (додатковий аксесуар на замовлення) повинен розташовуватися біля дошки для прасування. Не тягніть за провід або паропровід праски занадто сильно, оскільки це може призвести до перекидання візка.
6	Не слід залишати пристрій без нагляду, коли він підключений до мережі.
7	Використовуйте лише питну воду.
8	Забороняється додавати у воду добавки будь-якого роду.
9	Не зливайте воду з бойлера під час роботи парогенератора (розділ 8).
10	Ковпачок клапана повинен бути одягнений під час роботи парогенератора.
11	<p>Ковпачок клапана (мал. 3) забороняється замінювати ковпачками інших видів.</p> <p>Примітка</p> <p>Ковпачок клапана розрахований на тиск 4,5 бар та виконує функцію запобіжного клапана.</p>
12	Не можна залишати увімкнену праску на дошці для прасування або на одязі.
13	Не ставте праску прямо на металеву підставку для праски парогенератора (завжди використовуйте гумову підкладку).
14	Не прасуйте праскою речі, одягнені на людину чи предмети.
15	Не наближати пристрій, що працює, до займистих або нестійких до теплового впливу предметів.

6. Прасування

1	Проведіть праскою по речах, іноді натискаючи на мікровимикач праски для випуску пари (мал. 5).
2	Для делікатних, синіх та чорних речей рекомендується використовувати захисну сітку.
3	Рекомендується при прасуванні ставити праску тільки на призначену для цього металеву підставку з гумовим покриттям (мал. 1).
4	При сухому прасуванні термостат (мал. 4) можна регулювати в різних положеннях залежно від типу тканини (дивіться вказівки виробників на одязі). Для прасування з парою необхідно перемикнути термостат на положення «бавовна» або «льон».
4	Коли переносний парогенератор BARBARA 27 використовується разом з дошкою для прасування без всмоктування, на столі можуть з'явитися водяні плями. У такому випадку зменшіть потік пари з праски за допомогою круглої ручки регулювання пари (Мал. 3). Тому ми радимо використовувати пристрій з дошкою, яка має функції всмоктування та підігріву.



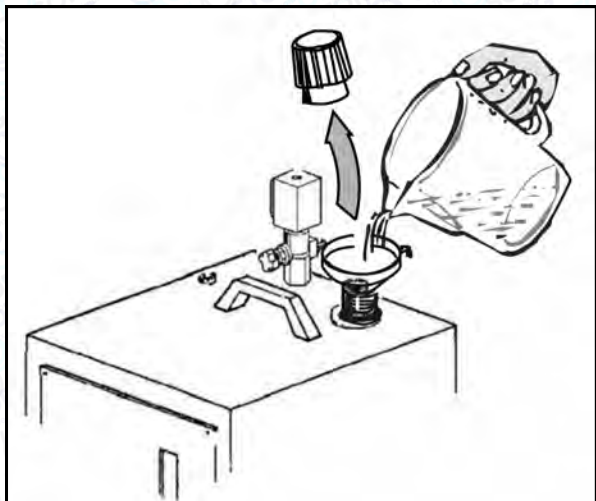
Мал. 4



Мал. 5

7. Доливання води в бойлер

Якщо при прасуванні потужність пари значно слабшає аж до остаточного зникнення, то в бойлері закінчилася вода. Вийміть вилку з розетки, відкритіть на 360° ковпачок клапана (мал. 3) та дочекайтеся виходу всієї пари. З особливою обережністю відкритіть та зніміть ковпачок, почекайте 5-10 хвилин.



Мал. 6

Долейте воду в бойлер (мал. 6) так, щоб не перевищити максимальний рівень. Радимо доливати воду за допомогою лійки. Прикрутіть ковпачок клапана (мал. 1), вставте вилку в розетку мережі та дочекайтеся, доки згасне сигнальна лампочка бойлера (Мал. 2, А).

Праска знову готова працювати. Під час операції доливання не можна проливати воду на корпус машини. Якщо це сталося, витріть парогенератор насухо, інакше є ризик ураження струмом.

8. Випорожнення бойлера

1	Періодично бойлер слід випорожнювати. Виконувати цю операцію потрібно, вимкнувши з розетки парогенератор та зачекавши щонайменше 1 годину після вимкнення. Одягніть робочі рукавички, щоб не обпектися.
2	Відгвинтіть та зніміть ковпачок клапана (мал. 3), нахиліть переносний парогенератор BARBARA 27 вправо, щоб злити воду та бруд/осад.
3	Для моделей, оснащених випускним краном (на замовлення): відгвинтіть та зніміть ковпачок клапана, відкрийте випускний кран (мал. 7).
4	Примітка Не забудьте закрити кран після того, як з бойлера виллється вся вода!



Мал. 7

9. Експлуатація

Важливо!

Переносний парогенератор BARBARA 27 спроектований та виготовлений для прасування предметів одягу. Він може працювати максимум 20 годин на тиждень (за кілька сеансів) та максимум 80 годин на місяць.

10. Технічні роботи та дрібний ремонт

1	Рекомендується випорожнювати бойлер після кожних 2-3 використань.
2	Змінюйте ущільнювач ковпачка клапана (виключно на оригінальні ущільнювачі) кожні 1200 год роботи (не рідше одного разу на 2 роки). Операції слід проводити на вимкненому та холодному пристрої.
3	Якщо пошкодився кабель живлення, подбайте про його негайну заміну. Кабель можна замовити у виробника або в технічних сервісних центрах.

11. Обов'язкове та періодичне обслуговування

Примітка:

Виконувати виключно у сервісних центрах або у виробника.

Рекомендується проводити заміну:

1	внутрішнього запобіжного клапана кожні 2100 год роботи або не рідше ніж раз на 3 роки;
---	--

2	внутрішніх термостатів кожні 2100 год роботи (не рідше одного разу на 3 роки)
3	паропроводів та кабелів праски одразу в разі пошкодження (мал. 4);
4	ковпачка клапана кожні 2500 год роботи або не рідше ніж раз на 3 роки (мал. 3).
5	Також радимо чистити бойлер від вапняного накипу кожні 2500 год роботи або раз на 3 роки.

12. Ризики з електричної частини

Наведені нижче ситуації визначені як небезпечні з електричної точки зору, оскільки вони можуть наразити оператора на небезпеку:	
1	переносний парогенератор BARBARA 27 працює під час грози;
2	обладнання експлуатується без достатнього захисту ніг (без взуття) або з мокрими руками та ногами;
3	електричні кабелі пошкоджені;
4	кабель живлення торкається гарячих частин пристрою;
5	з праски витікає вода або вона перегрілася (мал. 4);
6	на праску потрапила вода (мал. 4);
7	вода доливається у ввімкнений пристрій.

13. Ризики з механічної частини

Наведені нижче ситуації визначені як небезпечні з механічної точки зору, оскільки вони можуть наразити оператора, що використовує переносний парогенератор BARBARA 27, на небезпеку:

1	переносний парогенератор BARBARA 27 використовується не для звичайного прасування;
2	заміна ущільнювача ковпачка клапана неоригінальними запчастинами.

14. Ризики з теплової частини

Важливо!

Пристрій може дуже сильно нагріватися: користуйтеся дуже обережно та вимикайте живлення, коли обладнання не експлуатується. Перед очищенням рекомендується дати парогенератору охолонути.

Наведені нижче ситуації визначені як небезпечні з теплової точки зору, оскільки вони можуть наразити оператора, що використовує переносний парогенератор BARBARA 27, на небезпеку:

1	торкання підошви праски під час роботи;
2	торкання електромагнітного клапана пара, коли у бойлері високий тиск;
3	випуск води або торкання випускного крана, коли у бойлері високий тиск;
4	пара, спрямована на людину або на тварину.



1	Гаряча подошва праски.
2	Не можна прасувати одяг безпосередньо на людині.
3	Не залишати ввімкнену праску на одязі.
4	Після використання праски завжди ставте її на гумову підставку.

15. Пакування, зберігання та транспортування

Важливо!

Переносний парогенератор BARBARA 27 упакований у картонну коробку, яку не можна перевертати.

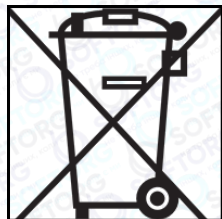
Така тара не є жорсткою ("Крихке"), тому слід транспортувати та переносити коробку обережно, не використовувати її як стілець або опору. Авторизованим центрам перепродажу: рекомендується уникати штабелювання коробок, зберігати парогенератор в сухому місці.

16. Умови надання гарантії

Гарантія виробника не поширюється:

1	у разі втручання у роботу пристрою або виконання ремонтних робіт сторонніми особами;
2	при недотриманні вказівок, що містяться в цьому посібнику;
3	при поганому зберіганні або неправильному встановленню;
4	при використанні неоригінальних запасних частин;
5	при використанні пристрою з метою, відмінною від описаних у цьому посібнику.

17. Утилізація



1	Відповідно до ст. 26 Постанови Уряду Італійської Республіки від 14.03.2014 № 49 «Про заходи щодо здійснення директиви 2012/19/EU про відходи електричного та електронного обладнання» пристрій забороняється викидати разом зі змішаними побутовими відходами.
2	Цей виріб відповідає директиві 2012/65/EU, що обмежує використання певних небезпечних речовин в електричній та електронній апаратурі.
3	Значок з перекресленим кошиком для сміття на устаткуванні вказує, що виріб в кінці терміну його служби треба утилізувати окремо від інших відходів.
4	Користувач повинен наприкінці терміну служби обладнання доставити його до відповідних центрів для роздільного збору електронних та електротехнічних відходів.
5	Поділ відходів на придатні для повторного використання, перероблення та/або екологічно прийнятної утилізації допомагає уникнути можливих негативних наслідків для навколишнього середовища та здоров'я.
6	Незаконна утилізація виробу призведе до адміністративного покарання, передбаченого чинним законодавством.
7	Компанія «Battistella» гарантує, що правильно зібрана машина загалом працюватиме відповідно до посібника за умови належної експлуатації. Усі гарантії обмежені з дня покупки вимогами закону.
8	Звільнення від відповідальності за непрямий збиток: фірма «Battistella» не нестиме відповідальності за збитки (в тому числі непрямі через втрату або недоотримання доходу, перерви в роботі), що виникли в результаті використання машини, навіть якщо компанія «Battistella» була попереджена про ймовірність виникнення такої ситуації.



SOFTORG

не треба інших, коли є ми

Softorg – це експертні комплексні рішення для виробництв легкої промисловості та оптовий продаж промислового швейного обладнання.



25 механіків та інженерів

найбільший кваліфікований штат в Україні



2000 кв.м.

складських приміщень на території України



більш ніж

1000

задоволених клієнтів



20 партнерів

розвинута дилерська мережа



4 шоуруми

загальною площею 400 кв.м.



softorg.com.ua



Сервіс центр:

(044) 390-47-00

Відділ запчастин:

(044) 499-88-08

Відділ продажів:

(044) 290-76-60



zakaz@softorg.com.ua



Одеса, Київ, Львів,
Дніпро, Харків,
Хмельницький



Графік роботи:

Пн-Пт: 9:00-18:00